

CELENIT L3AB/A2

Technisches Datenblatt

CELENIT L3AB/A2 Thermische und akustische Mehrschicht-Dämmplatte, nach Euroclass A2-s1, d0, bestehend aus zwei Lagen (Dicke jeweils 5mm) mineralisierter Holzwolle aus Fichtenholz gebunden mit weißem Portlandzement und Mineralpulver, verbunden mit einer Innenlage hochverdichteter Mineralwolle gemäß EN 13162.

Die Holzwolle ist 2 mm breit.

Sie entspricht der EN 13168.

Die Platten sind so sortiert, dass ihr Erscheinungsbild der höchsten Qualität entspricht.

Das Holz kommt aus seiner nachhaltig verwalteten Forstwirtschaft (PEFC™ oder FSC® Zertifikat).



Auch verfügbar grau Portlandzement, CELENIT L3A/A2.

Formate: 2000 x 600 – 1000 x 600 mm

Dicken: 50 - 75 - 100 - 125 - 150 - 175 mm

Kantenausführungen: Gerade Kanten [D]; Stufenfalz Kanten [B4] bis zu 150 mm

Farben: verschiedene Farben (Standardfarben auf Wasserbasis; natürliche Silikatfarben)

Charakteristik	Beschreibung/Daten						Einheit
Norm	EN 13168						-
Bestimmungs-Code	WW-C/3 MW-EN13168-L2-W1-T1-S2-CS(Y)50-TR15/20-CI3						-
Dicke d	50 (5/40/5)	75 (5/65/5)	100 (5/90/5)	125 (5/115/5)	150 (5/140/5)	175 (5/165/5)	mm
Länge l	2000 - 1000						mm
Breite b	600						mm
Gewicht	13	16,4	19,7	23,1	26,5	29,9	kg/m ²
Nennwert der Wärmeleitfähigkeit λ_D	WW 0,091 - MW 0,039						W/mK
Nennwert Wärmedurchlasswiderstand R_D	1,10	1,75	2,40	3,05	3,70	4,30	m ² K/W
Wasserdampf-Diffusionswiderstand μ	WW 5 - MW 1						-
Brandverhalten	Euroclass A2-s1, d0						-
Druckfestigkeit σ_m	≥ 50						kPa
Zugfestigkeit senkrecht zur Plattenebene σ_{mt}	≥ 15						kPa
Chlorid Gehalt	≤ 0,06						%
Schallabsorption	α_w bis zu 1.00 - NRC bis zu 1.05						-

Logistische Daten

Dimension [mm]	Palette	50 mm	75 mm	100 mm	125 mm	150 mm	175 mm
1000 x 600	Platten pro Palette	44	30	22	16	14	12
	m ² pro Palette	52,80	36,00	26,40	19,20	16,80	14,40
2000 x 600	Platten pro Palette	88	60	44	32	28	24
	m ² pro Palette	52,80	36,00	26,40	19,20	16,80	14,40

Zertifikate

CERTIQUALITY no. 1351 | rev. 10.04.2015

FSC® no. ICILA-COC-002789 | rev. 14.10.2014

PEFC™ no. ICILA-PEFCCOC-000117 rev. 14.10.2014

ICEA no. LEED 2015_001 Ed. 00 Rev. 00 | rev. 19.01.2015

ICEA no. REC 2015_001 Ed. 00 Rev. 00 | rev. 19.01.2015

CPR EN 13168 no. 0407-CPR-755 Rev.4 | rev. 07.06.2016

Schallabsorption

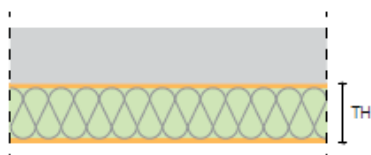
Plattentyp ¹	Test Spezifikationen ²			Zertifikate ³		Schallabsorption								
	Dicke	MW	TH	Nr.	Datum	Frequenzbereiche α_p [Hz]						aw	NRC	Klasse
	[mm]	[mm]	[mm]			125	250	500	1000	2000	4000			
Anwendung je nach Plattenaufbau														
CELENIT L3AB/A2	50		50	324536-A	14.05.2015	0,25	0,65	1,00	1,00	1,00	0,90	0,95	0,95	A
CELENIT L3AB/A2	75		75	324537-A	14.05.2015	0,45	0,90	1,00	1,00	1,00	0,90	1,00	1,00	A
CELENIT L3AB/A2	100		100	333110-A	20.04.2016	0,60	1,00	1,00	1,00	0,95	0,85	1,00	1,00	A
CELENIT L3AB/A2	125		125	333110-B	20.04.2016	0,65	1,00	1,00	1,00	0,95	0,85	1,00	1,05	A

¹ Einfärbung beeinflusst nicht die Schallabsorptionseigenschaften der CELENIT Platten gemäß dem technischen Datenblatt herausgegeben vom Istituto Giordano vom 16.07.2015. Schallabsorptionswerte sind ebenso gültig für Platten mit Grauzement

² Test Spezifikationen: "Dicke" bezieht sich auf CELENIT Platte - "MW" ist die Dicke der Mineralwolleauflage im Hintergrund - "TH" ist die gesamte Dicke der Platte gemessen von der untersten Kante bis zur obersten Kante der Platten

³ Alle Zertifikate basieren auf Prüfungen ausgeführt durch das Istituto Giordano (Bellaria - RN - Italien) gemäß EN ISO 354:2003

Anwendung je nach Plattenaufbau



Lagerung

Die Platten müssen auf einer flachen Oberfläche in einem sauberen und trockenem Raum transportiert und gelagert werden, geschützt vor direktem Feuchtigkeitseinfluss.

Die Manipulation der Paletten an der Baustelle muss mit aller notwendigen Sorgfalt erfolgen. Stöße an den Ecken der Paletten können Beschädigungen der Platten verursachen.

Lagerung der Platten im Innenbereich: Platten dürfen keinen direkten Kontakt zum Untergrund haben und müssen gegen Feuchtigkeit und Witterungseinflüsse geschützt sein. Während der Lagerung der Paletten an der Baustelle stellen Sie sicher, dass die Plastikverpackung nicht entfernt ist. Zum Zeitpunkt der Montage der Platten müssen diese trocken am Platz der vorgesehenen Installation sein.

Die Platten haben eine Sichtseite, welche zur Hinterseite der nächsten oberen Platte gelegt ist (Plattenrückseite). Die Platten tragen normalerweise an der Rückseite das CELENIT-Logo. Im Falle des Fehlens des Logo ist es möglich von der Vorderseite der Palette diese wie folgt zu identifizieren: die Sichtseite der Platten ist an der Oberseite der Palette erkennbar und die Rückseite ist in Richtung nach unten auf der Palette gestapelt.

Platten für Innenraumanwendung müssen vor der Montage in dem Bestimmungsbereich der Installation einige Tage gelagert werden, um sich der Raumtemperatur und Raumfeuchte anzupassen. Plötzliche Temperaturerhöhungen sind zu vermeiden, besonders nach Anwendung der Platten.

Bei Rückfragen wenden Sie sich bitte an:



Prottelith Produktionsgesellschaft mbH
Prottelithstrasse 1, A-9556 Liebenfels
Tel. Nr. 04215 3223 0 Fax: 04215 3223 4
E-Mail: office@prottelith.at
www.prottelith.at